

# Concept

## Projectplan Luchthavenbesluit Teuge

Projectnaam: Luchthavenbesluit Teuge  
Opdrachtgever: Hoofd afdeling vergunningverlening B. Riemeijer.  
Projectleider: J. Koot  
Projectnummer: .....  
Zaaknummer:

Voor akkoord:

Versie 1.0, d.d. 30 maart 2012

# 1. Inleiding

## 1.1. Aanleiding

Op 1 november 2009 is de Regelgeving burgerluchthavens en militaire luchthavens (RBML) in werking getreden, waarmee een groot aantal wijzigingen van de Wet luchtvaart is doorgevoerd. Hierdoor zijn de provincies bevoegd gezag geworden voor luchthavenbesluiten voor luchthavens van Regionale betekenis, wat inhoudt dat de provincie Gelderland verantwoordelijk is voor het luchthavenbesluit van luchthaven Teuge.

Het Ministerie Infrastructuur en Milieu (directies DGLM en HDJZ) heeft middels een Ministeriële regeling de Aanwijzing ingevolge de Luchtvaartwet omgezet naar een "Omzettingsregeling Luchthaven Teuge" ingevolge de Wet luchtvaart. Daarmee is het bevoegd gezag over het landzijdig gebruik van Teuge overgedragen aan de provincie. Dit heeft plaatsgevonden op 15 december 2010. Deze "Omzettingsregeling Teuge" dienen wij om te zetten naar een luchthavenbesluit Teuge.

Provinciale Staten dienen een luchthavenbesluit te nemen voor 1 november 2014, of eerder. Om het proces tot het uiteindelijke luchthavenbesluit Teuge in goede banen te leiden is dit projectplan opgesteld.

## 1.2 Huidige situatie

Met het vaststellen van de "Omzettingsregeling Teuge" is de provincie bevoegd gezag geworden en is de overdracht van taken en bevoegdheden betreffende luchthaven Teuge vastgelegd. Tevens is het huidige gebruik van de luchthaven Teuge daarin vastgelegd.

In de "Omzettingsregeling Teuge" is de geluidszone opgenomen, te weten de 47 Bkl geluidszone en de 57 Bkl geluidscontour. Het aantal vliegbewegingen hieruit wordt als uitgangspunt genomen. (één start of één landing staat voor één vliegbeweging). Niet in deze berekening is opgenomen het getalsquota voor Ke-verkeer (1365 vliegbewegingen met heli's en 500 met lichte straaltoestellen) dat ook als gebruik is toebedeeld aan luchthaven Teuge. De Bkl-zone dient enerzijds ter handhaving en anderzijds als zone met ruimtelijke beperkingen. Bij meer vliegbewegingen wordt de geluidszone overschreden en moet er dus gehandhaafd worden. De ruimtelijke beperkingen houden in: (nieuw)bouwverbod met een ontheffingsmogelijkheid als het uitbreiding of vervanging van oude bebouwing betreft.

## 1.3 Vaststelling projectplan en bijstellingen

Om het opstellen van het luchthavenbesluit voor luchthaven Teuge in goede banen te leiden wordt een projectteam ingesteld.

Gedurende het proces zullen mogelijk bijstellingen op het originele plan van aanpak besproken worden met het projectteam en door middel van tussenrapportages kenbaar gemaakt.

De Commissie Regionaal Overleg Teuge (verder CRO-Teuge) krijgt een rol in het proces dat moet leiden tot de totstandkoming van het luchthavenbesluit. Veel belanghebbende partijen zijn in het CRO-Teuge vertegenwoordigd. In hoofdstuk 3, proces en werkzaamheden, wordt deze rol inhoudelijk verder uitgewerkt.

## 1.4 Leeswijzer

In hoofdstuk 2 zijn de doelstelling en organisatiestructuur beschreven. In hoofdstuk 3 zijn de werkzaamheden per fases, in hoofdstuk 4 de planning met de gestelde deadlines en in hoofdstuk 5 de vertraging-risicofactoren beschreven.

# 2 Projectomschrijving

In dit hoofdstuk zijn achtereenvolgens de doelstelling, de opdrachtoomschrijving en de organisatie van het project uitgelegd.

## 2.1 Doelstelling

Het doel is een vastgesteld luchthavenbesluit, zoals bedoeld in artikel 8.43 van de Wet luchtvaart, voor Luchthaven Teuge. Het luchthavenbesluit zal door Provinciale Staten vastgesteld worden.

## 2.2 Organisatie

Er wordt een projectteam vastgesteld dat alle stappen zal nemen tot het luchthavenbesluit.

De vaste leden van het interne projectteam zijn (namen nog onder voorbehoud):

- J. Koot, projectleider, technisch
- D. de Klein-Rasing, secretaris
- M. Remmerde, technisch
- T. Egging, handhaving
- M. Zweerman, jurist

Daarnaast worden andere belanghebbende, indien nodig, adhoc betrokken:

- Gert-Jan van Eijk (provincie Gelderland), beleidsmedewerker
- Petra Rosendaal (provincie Gelderland), specialist MER
- Bewoners
- Luchthaven Teuge
- Leden CRO-Teuge
- Inspectie Leefomgeving en Transport (ILT)
- Gemeente Voorst
- Gemeente Apeldoorn

## 3 Proces en werkzaamheden

Het proces tot de inwerkingtreding van het luchthavenbesluit voor Gelderland bestaat uit 5 fasen, die hieronder schematisch zijn weergegeven. Sommige fasen zijn opvolgend, andere fasen kunnen gelijktijdig worden opgepakt.

Figuur 1 Schematische weergave van de zes projectfasen.

Fase	Onderwerp	Werkzaamheden
Fase 1	Vaststelling projectplan	Startbijeenkomst, vaststelling projectbijeenkomsten en uitvoeren geluid- en externe veiligheidberekeningen
Fase 2	M.e.r. - beoordeling	Opstellen en vaststellen m.e.r. beoordeling.
Fase 3	Opstellen luchthavenbesluit	Opstellen van het luchthavenbesluit.
Fase 4	Publicatie en inwerkingtreding	Ter inzage legging, zienswijzen beantwoorden, vaststelling luchthavenbesluit.
Fase 5	Verklaring veilig gebruik	Aanvragen verklaring veilig gebruik (ILT).

Hieronder zijn bovengenoemde fasen besproken met een geschatte doorlooptijd. Precieze invulling van de fasen zal besproken worden met het projectteam en is in bepaalde mate flexibel. De fasen zullen doorlopen worden waarbij de projectleider het gehele proces begeleidt. Dit betekent dat de projectleider samen met de project secretaris het initiatief neemt tot overleggen, de overleggen voorbereidt, de verslaglegging verzorgt, overzicht houdt op de planning en de voortgang in de gaten houdt. De projectleider is verantwoordelijk en stuurt de secretaris daarbij aan.

### 3.1 Fase 1 opstart en uitvoeren geluid- en externe veiligheidberekeningen (mei-juni-juli 2012)

In mei zal een startbijeenkomst plaatsvinden met de projectgroep. Bij deze startbijeenkomst wordt in grote lijnen het projectplan gepresenteerd om een ieder op de hoogte te stellen van de geplande activiteiten rondom het nieuwe luchthavenbesluit.

De initiatiefnemer van de aanvraag van het luchthavenbesluit is de provincie Gelderland. Met het luchthavenbesluit worden er (minimum) ruimtelijke beperkingengebieden bepaald vanwege geluid en vanwege het plaatsgebonden risico. Er wordt een geluid- en externe veiligheidscontour uitgerekend op basis van de aantallen genoemd in de "Omzettingsregeling Luchthaven Teuge"<sup>1</sup>. Op basis van het invoerscenario worden door Adecs Airinfra de Lden- en EV-contouren na berekening bepaald.

**Werkzaamheden in fase 1:**

- Startbijeenkomst voorbereiden en verzorgen
- Rekenresultaten geluid en externe veiligheid

**3.2 Fase 2: m.e.r.-beoordeling (aug-okt 2012)**

Onduidelijk is het nog of een m.e.r.-(beoordeling)plichtig noodzakelijk is. Het luchthavenbesluit zal als uitgangspunt een beleidsneutrale omzetting zijn (vastgesteld door PS, d.d. 27 mei 2009, besluit nr. PS2009-357 en tevens verwijzend naar de passages over Teuge in paragraaf 3.2 van het Omgevingsbeleid Luchtvaartterreinen Gelderland, dat op 27 mei 2009 is vastgesteld door Provinciale Staten) en om die reden een m.e.r. beoordeling niet nodig zijn.

De verwachting is dat er een m.e.r. beoordeling moet plaatsvinden (en geen m.e.r procedure). Het besluit met daarin de m.e.r.- beoordeling wordt vastgesteld door Gedeputeerde Staten. Naar aanleiding van de geluid- en EV contouren zal de provincie een m.e.r. beoordeling uitvoeren en vaststellen.

**Werkzaamheden in fase 2:**

- Opstellen m.e.r.-beoordeling

**3.3 Fase 3: opstellen LHB (juli-okt. 2012)**

In deze fase zal het luchthavenbesluit worden opgesteld opdat aan het eind van deze fase het ontwerp-luchthavenbesluit gepubliceerd kan worden. Naast luchtvaarttechnische expertise is voor de inhoud van het luchthavenbesluit juridische kennis nodig. Adecs Airinfra zal een voorstel voor het ontwerp-luchthavenbesluit opstellen. Met de bijdragen van en in overleg met het projectteam zal het ontwerp-luchthavenbesluit tot stand komen.

Als onderdeel van de geluidsberekeningen en Externe veiligheidsberekeningen levert Adecs Airinfra ook technische ondersteuning met het volgende:

- Vaststellen van ligging en waarde handhavingpunten;
- Vaststellen van plaatsgebonden risico (PR) contouren 10-5 en 10-6;
- Vaststellen van geluidscontouren van 48, 56 en 70 dB(A) Lden;
- Vaststellen van contouren van veiligheidsgebieden;
- Vaststellen van het beperkingengebied (t.b.v. ruimtelijke ordening);
- Vaststellen van hoogtevlakken.

De berekeningsresultaten worden gerapporteerd in een afzonderlijk rapport.

Nadat het ontwerp luchthavenbesluit is opgesteld, zal dit door GS behandeld worden, bij goedkeuring tot terinzagelegging overgegaan kan worden.

(Opmerking: op de omvang van het beperkinggebied wordt expliciet ingegaan in paragraaf 3.2 van het Omgevingsbeleid Luchtvaartterreinen Gelderland)

**Werkzaamheden in fase 3:**

- Opstellen ontwerp-luchthavenbesluit
- Berekeningen zoals boven beschreven
- Rapportage berekeningen

**3.4 Fase 4: Publicatie en vaststelling PS (nov. 2012 – mei 2013)**

Nadat het ontwerp-luchthavenbesluit opgesteld is, begint het bestuurlijke besluitvormingsproces. Het ontwerp-luchthavenbesluit komt ter inzage te liggen, waarbij een ieder zienswijzen kan inbrengen. Adecs Airinfra kan op ons verzoek ondersteuning geven bij de beantwoording van zienswijzen mocht hier te zijner tijd behoefte aan zijn. De eventuele zienswijzen in overweging nemende, wordt het uiteindelijke luchthavenbesluit opgesteld door de provincie Gelderland. Deze zal na GS door het P-

beraad en de commissie Ruimtelijke Ordening Water en Wonen (ROW) behandeld worden. Na goedkeuring gaat het luchthavenbesluit naar PS. In overleg met de gedeputeerde zal de commissie of de PS extra kunnen worden geïnformeerd. In overleg met Adecs Airinfra zal deze invulling worden bepaald.

#### **Werkzaamheden in fase 4:**

- Behandeling zienswijzen
- Extra informeren commissie/PS

#### **3.5 Fase 5: Aanvraag Verklaring veilig gebruik (april-juni 2013)**

Om de verantwoordelijkheid voor de veiligheid van de luchtvaart, en in het bijzonder het luchtruim, te kunnen garanderen treedt de door de provincie vastgesteld luchthavenbesluit Teuge pas in werking wanneer er door de Minister van Infrastructuur en Milieu een Verklaring Veilig Gebruik Luchtruim is afgegeven. Het doel van de toetsing door de ILT is om het luchtruimgebruik vanaf de verschillende soorten luchthavens en luchtverkeer op elkaar af te stemmen.

De provincie zal mede namens de exploitant van luchthaven Teuge deze aanvraag verzorgen. Na het verlenen van de Verklaring veilig gebruik, door ILT zal het door PS vastgestelde luchthavenbesluit Teuge in werking treden. De consequenties voor de ruimtelijke beperkingen kunnen in de bestemmingsplannen verwerkt worden en wanneer het luchthavenbesluit is vastgesteld, kan deze medio 2013 inwerking treden.

#### **Werkzaamheden in fase 5:**

- De projectleider dient de Verklaring veilig gebruik in bij ILT, hierbij rekening houdend met de behandelingstermijn van 9 weken.

## **4 Planning**

Voor de planning is uitgegaan van 1 juli 2013 als de streefdatum voor de inwerkingtreding van het luchthavenbesluit. Deze datum valt halverwege het gebruiksjaar van de luchthaven. Om deze streefdatum te halen is het wenselijk dat het ontwerpbesluit uiterlijk 1 december 2012 ter inzage kan komen te liggen.

Voor de planning zijn de agenda's van de Provinciale Staten en Gedeputeerde Staten van belang. Er zijn drie belangrijke gebeurtenissen die hiervan afhankelijk zijn.

1. Besluit waarin de m.e.r.-beoordeling staat, genomen door GS
2. Ter inzage legging ontwerp Luchthavenbesluit Teuge door GS.
3. Vaststelling Luchthavenbesluit Teuge middels verordening door PS. (Deze zal eerst behandeld worden door het zgn. P-beraad, de commissie ROW en vervolgens door PS.)

#### **4.1 Deadlines**

Uitgaande van de vergaderdata van PS (Bijlage A) zijn de volgende deadlines gedefinieerd:

<b>1</b>	<b>22 oktober</b> <b>(week 43)</b>	Besluit van de m.e.r.-beoordeling
<b>2</b>	<b>22 oktober</b> <b>(week 43)</b>	Ontwerp-luchthavenbesluit in GS
<b>3</b>	<b>mei 2013</b>	Vaststelling en verzenden stukken GS Luchthavenbesluit gereed, daarna naar P-beraad, commissie ROW en PS

#### **4.2 Vergaderdata projectteam**

Er zijn vijf bijeenkomsten ingepland met het projectteam. De juiste data zullen nog in overleg worden vastgelegd. Globaal zijn het de volgende vijf overleggen, inclusief de startbijeenkomst:

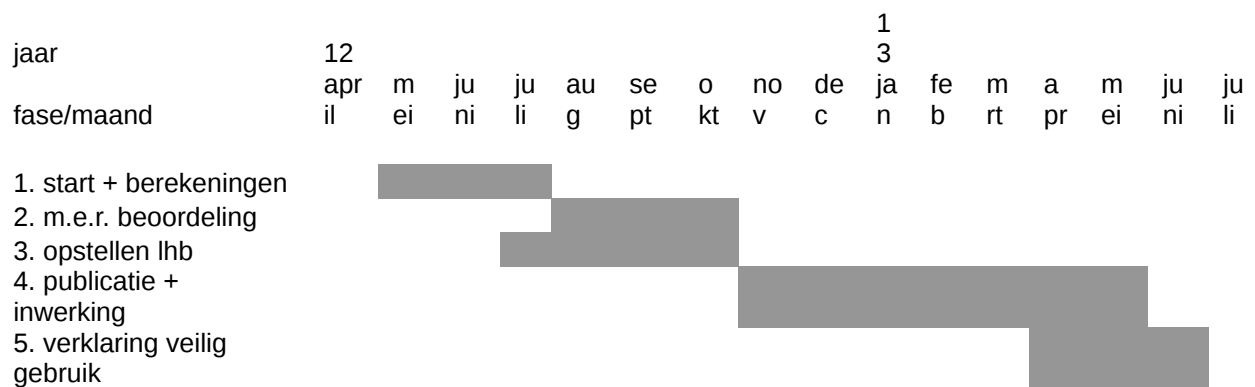
1. Startbijeenkomst (week 19)
2. Projectteam fase 1 (week 20/21)
3. Projectteam voorafgaand m.e.r.-beoordeling (week 33/34)

4. Projectteam uitwerking luchthavenbesluit (week 28/41)
5. Projectteam publicatie en vaststelling (week 45)

#### 4.3 Overzicht

In het onderstaande schema zijn de verschillende fasen met geschatte doorlooptijd opgenomen.

Planning voor het opstellen van het Luchthavenbesluit Teuge



## 5. Betrokkenheid Commissie Regionaal Overleg –Teuge (CRO-Teuge)

De provincie ziet de CRO-Teuge als een goede gesprekspartner naar alle belanghebbende partijen in het proces van het luchthavenbesluit Teuge. Om die reden zijn er vaste momenten gepland om voorafgaande de formele juridische procedure de stukken voor te leggen aan de CRO-Teuge. Dit zal plaatsvinden via het secretariaat van de CRO-Teuge. Het is aan de CRO-leden zelf daarop te reageren in de vorm van een rechtstreekse reactie aan de provincie, extra bijeenkomst CRO-Teuge, enz. Daarnaast is de projectleider te benaderen voor extra informatie cq extra toelichting te komen geven.

Er worden strakke termijnen aan deze contactmomenten gesteld om er zorg voor te dragen dat de planning wordt gerealiseerd.

### 5.1. Contact-momenten CRO

1. Rekenresultaten geluid en externe veiligheid
2. Concept ontwerp m.e.r. beoordeling
2. Concept ontwerp luchthavenbesluit

## 6 Risico 's op vertraging

Hieronder wordt een lijst weergegeven van mogelijke risico's. Tevens is aangegeven welke maatregel wordt genomen om het risico te beheersen. De "kans" in de tabel wordt onderverdeeld in "klein", "redelijk" en "groot". Dit geeft een soort gevoelswaarde aan waarop het proces een risico heeft om te vertragen.

	<b>Risico</b>	<b>Kans</b>	<b>Impact</b>	<b>Beheersing</b>
1	Capaciteit, beschikbaarheid, ziekte	Redelijk	Planning	Afspraken over eventuele vervanging.
2	Verandering uitgangspunten waardoor berekeningen opnieuw moeten worden uitgevoerd	Klein	Planning, kosten	Uitgangspunten staan in de omzettingsregeling Teuge.
3	Lastige inspraakreacties / onduidelijkheden belanghebbenden.	Redelijk	Planning	Vroeg in het proces belanghebbenden informeren.
4	Afhankelijkheid van meerdere partijen (provincie, gemeente, luchthaven, ILT	Redelijk	Planning vanwege doorlooptijd	Vroeg in het proces alle partijen informeren/betrekken.
5	Toch m.e.r.- procedure nodig	Klein	Planning, kosten	Op korte termijn duidelijkheid zoeken.
6	Onvoorzien juridische aspecten	Redelijk	Planning	Vroeg in het proces de teksten schrijven en laten controleren door experts.
7	Politieke besluitvorming	Redelijk tot groot	Planning	Voldoende ruimte nemen in deze fase van het proces. Politiek goed informeren.

## Bijlage 1

### Aanleverschema Statenstukken 2012

<b>PS vergadering</b>	<b>Commissie-vergadering</b>	<b>Uiterste datum aan leveren griffie</b>	<b>Uiterste datum behandeling GS</b>	<b>Uiterste behandeling in P-beraad</b>
25 april	11 april	21 maart	20 maart	12 maart
30 mei	16 mei	25 april	24 april	16 april
27 juni	13 juni	23 mei	22 mei	14 mei
26 september	12 september	22 augustus	21 augustus	13 augustus
7 november	24 oktober	3 oktober	2 oktober	24 september

19 december	28 november	7 november	6 november	29 oktober
-------------	-------------	------------	------------	------------

Het aanleverschema Statenstukken 2013 is nog niet beschikbaar.